

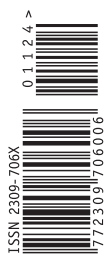
# SALON

I N T E R I O R

№ 11 / 2024



16+



СПЕЦИАЛИЗИРУЕТСЯ НА СООБЩЕНИЯХ И МАТЕРИАЛАХ РЕКЛАМНОГО ХАРАКТЕРА

## ВЫБОР КУХНИ

УЮТНЫЕ ИНТЕРЬЕРЫ ДЛЯ ОСЕННЕГО СЕЗОНА  
ВЫСТАВКИ ДИЗАЙНА В ПАРИЖЕ, ЛОНДОНЕ, НЬЮ-ЙОРКЕ И ШАНХАЕ







Архитектор Нино Зварковская  
оформила квартиру  
в московском пентхаусе  
для молодой семьи:  
проект с нестандартной  
планировкой и смелыми  
сочетаниями фактур

# ИСКУССТВО СОЕДИНЯТЬ

ТЕКСТ: Оксана Бояринцева ФОТО: Сергей Красюк СТИЛИСТ: YES WE MAY

Гостиная может быть и воздушной благодаря обилию света, и уютной в непогоду из-за теплых оттенков дерева и притягивающего взгляды камина. Диван, **Giulio Marelli**. Кресла и подушки,

**Poliform**. Журнальный стол изготовлен на заказ. Ковер из шерсти и арт-шелка, **KULTURAKOVROV**. Торшер **Gubi**, **L'Appartement**. На стеллаже — вазы **Modenature**





Автор проекта архитектор **НИНО ЗВАРКОВСКАЯ**

**К**вартира площадью 250 кв. м находится на Ордынке, среди тихих переулков и старинных особняков. Современный камерный ЖК с внутренним садом гармонично вписался в историческую застройку Замоскворечья. Парадоксальным образом локация сочетает в себе расположение в самом центре мегаполиса с атмосферой размеренности и уединения. Неоспоримое преимущество квартиры — терраса на крыше, с которой открывается невероятно красивый вид на старую Москву и церковь начала XIX века.

Итальянский мрамор Cipollino на камине стал акцентом, от которого архитектор отталкивалась при оформлении гостиной. Определенным

вызовом стало использование разных оттенков натурального камня в одном пространстве. Кресло, **Poliform**. Ковер, **KULTURAKOVROV**









*Слева* Фрагмент кухни. Остров отделан кварцитом Moon Ray. Барные стулья, **Bonaldo**. На столе — вазы и блюдо **Serax**, **GK Concept**

*Внизу* Прихожая. Консоль Signore Degli, **Reflex Angelo**. Настольная лампа, **Square Circle**. Ваза, Екатерина Пономарева, **Modenaure**

*Справа* Функциональная и просторная кухня-столовая «за-

пакована» в красивую оболочку из кварцита и дерева и приобретает законченный вид благодаря арт-объекту — картине итальянского художника Тома Барнаби (**Tom Barnabi**). Стулья, **Poliform**. Обеденный стол **Dragon Wood** от **Cattelan** со столешницей из ореха каналетто. Подвесной светильник, **Vetvi**. На столе — вазы, Елена Орехова, **Savour**. Бра, **De Castelli**



Заказчики — современная молодая семья с двумя детьми — купили две квартиры в разных подъездах и хотели соединить их, сохранив отдельные входы с разных сторон пентхауса. С Нино Зварковской и ее архитектурным бюро владельцы познакомились по воле случая. «Лифт отключили именно в тот день, когда заказчик приезжал в свою квартиру. Спускаясь по лестнице, он заметил открытую дверь в квартире двумя этажами ниже — наша команда как раз заканчивала там ремонт и принимала мебель. Естественно, любопытство взяло верх, и он не смог не заглянуть в открытую дверь соседей. С этого момента мы начали писать наш новый «роман», — рассказывает архитектор.

Многие решения продиктованы планировкой. В результате объединения квартир появился очень длинный холл, который соединил гостевую и частную зоны. Нино Зварковская решила сделать этот недостаток «изюминкой» интерьера: здесь асимметрично разместили зеркала, а чтобы впустить в коридор естественный свет, его отделили от гостиной стеклянной перегородкой Rimadesio. Заключительным штрихом служит скульптура на пьедестале в холле, которая силуэтом просматривается из гостиной.







«Парящая» лестница находится в центре гостевой зоны, между гостиной и кухней-столовой. Прозрачные ограждения не перегружают обстановку — благодаря

им здесь еще больше простора и легкости. У окна — напольные скульптуры работы Златы Корниловой, **Modenature**. Пол выложен инженерной доской







Тот же прием применили в прихожей. Квартира имеет панорамное остекление, и автору проекта хотелось, чтобы солнце проникало и сюда. Одна из стен частично превратилась в нишу — только шкаф из рифленого стекла отделяет прихожую от гостиной. Непредсказуемая игра света каждый раз вдыхает новую жизнь в изначально монотонное пространство. Заказчик очень любит натуральные материалы и текстуры, и по его запросу в гостиной появился выразительный мрамор Cipollino с узором, напоминающим слои луковицы. Облицованный им камин стал отправной точкой для всего интерьера комнаты. Кварцит Patagonia объединяет прихожую с пространством гостевого санузла. Остров в кухне-столовой выполнен из другого вида кварцита — Moon Ray: его зеленоватый узор, похожий на крупные листья, отсылает к «природной» теме и перекликается с серо-зеленой мебелью.



Через холл из общественной зоны мы следуем в частную часть квартиры. Неуловимая игра света, которая поддержана металлическими деталями декора, уравновешивает геометрию узкого коридора, а асимметрично расположенные зеркала визуально раздвигают стены. Бра, **Vetvi**. На пьедестале — скульптура **Nino Samadashvili**

*Справа* Кабинет — притягательное сочетание нежных карминно-розовых стен и лаконичной строгости рабочего пространства. Окна от пола до потолка впускают сюда свет. Люстра, **Aromas del Campo**. На стеллаже — декор Ростислава Рубцова и Алексея Карачева, **Modenature**. Настольная лампа, винтажный стул, **Gallery Beke**





Любовь заказчика к натуральному предопределила выбор отделки: квартира — это целый kaleidoscope совершенно разных по ощущению природных материалов. В частном блоке это теплые

уютные реечные панели. Люстра, **Moooli**. Бра, **RUGIANO**. Ковер, **KULTURAKOVROV**. Постельное белье, покрывало, **ATELIERTATI**. Ваза, **ferm LIVING**, **GK Concept**



Ванная комната отделена от спальни раздвижными перегородками **Rimadesio**. Архитектор разделила ее на две зоны. Первая просматривается из спальни и оформлена с расчетом на эстетику: большое окно, красивые зеркала в обрамлении кварцита с изящны-

ми светильниками. В другой, более функциональной половине разместились отдельно стоящая ванна, душевые и сантехнические приборы. Теплый оттенок кварцита компенсирует «холод» натурального камня. Бра, **Aromas del Campo**. Вазы **Serax**, **GK Concept**



Обеденный стол расположен на одной оси с островом, а завершает интерьер столовой солидных размеров картина от Тома Барнаби. Микс ярких, контрастных видов камня оказался непростой задачей для архитектора, но итоговое сочетание выглядит безупречным.

Из гостевой зоны на террасу взлетает лестница из дерева и стекла с парящими консольными ступенями. Это конечная точка маршрута и смысловый центр композиции, видный сразу от входа. «Над этой легкостью мы долго трудились. Нам нравится использовать игру света и тени, и на стадии проектирования мы всегда пытаемся предугадать, каким будет этот эффект в реальности», — комментирует замысел автор проекта.

Уютная приватная зона включает в себя хозяйский блок, детские и кабинет. В спальне хозяев расположилась внушительная кровать: из-за нестандартных размеров ее сделали на заказ по индивидуальному проекту. Респектабельное пространство оживляют бронзовые настенные светильники и люстра из проволочной сетки от голландского бренда MOOOI MESHMATICS. К главной спальне примыкают просторная гардеробная и санузел (и то







*Вверху слева* Гостевой санузел. Диспенсер для мыла, подсвечники на стеллаже, **Chiaro Home**. Подсвечник, **Zara Home**

*Вверху справа* В оформлении детских автор проекта отдала предпочтение тактильно приятным фактурам и плавным, округлым линиям. «Комната девочки — нежная, спокойная, без крика, тут ничего

не должно будоражить глаз. В этом пространстве ощущаются покой и уют. Классический прием — ось, где центром композиции является кровать», — говорит об интерьере Нино Зварковская. Кровать Corolle, **Bolzan**. Кресло, **Norr11**. Постельное белье, покрывало, декор, подушка, все — **ATELIERTATI**. Торшер около кресла, **Gallery Beke**. Ковер, **KULTURAKOVROV**



и другое — с окнами). Ванная комната находится за гигантскими раздвижными перегородками. Архитектор постаралась сделать вид из спальни максимально эстетичным — красивые зеркала в обрамлении кварцита создают здесь особую атмосферу роскоши. Рядом предусмотрена постирочная с тщательно продуманной системой хранения. Все встроенные шкафы выполнены на заказ и являются неотъемлемой частью интерьера. Для семьи с детьми была особенно важна функциональность, но над технологиями пришлось поработать. «В пентхаусе размещено большое количество климатического оборудования и коммуникаций, к которым нужен доступ. На этапе проектирования мы приняли решение разместить все это в запотолочном пространстве длинного холла. Специально для этого мы разработали оригинальный дизайн потолка, который





В рабочей зоне —  
стул от **Meridiani**.  
Настольная лам-  
па, **&Tradition**,  
**L'Appartement**. Декор  
на полках и стеллаже,  
**Chiara Home**





Обе детские комнаты снабжены отдельными санузлами. На территории мальчика много брутальных деталей и фактур: «гофрированная» отделка душевой кабины, фасады для зеркальных шкафов из металлической сетки, придуманные Нино Зварковской специально для этого интерьера, темная кровать с массив-

ным основанием, изготовленная по индивидуальному эскизам, минималистичные светильники **Marset**. В отличие от других помещений, детская и санузел подростка отделаны камнем темно-серого оттенка. Покрывало, постельное белье, **ATELIERTATI**. Кресло **Wassily**, **Gallery Beke**. В ванной — вазы, **Forest is Calling**



является полностью съемным», — говорит Нино Зварковская. Детские получились абсолютно разными — у каждой из двух комнат свой неповторимый характер, свое лицо. «Дети уже достаточно взрослые, и на этапе проектирования они четко понимали, что им нужно. Парадокс, но подростки даже лучше и четче сформулировали нам задачу, чем взрослые», — подчеркивает автор. Комната сына предельно эргономична — особенное внимание уделено удобству рабочего пространства: розеткам, проводам, сценариям освещения. Здесь царит строгая атмосфера, сотканная из многослойных фактур с нотками лофта. Например, специально для этой комнаты разработали фасады для шкафов с металлической сеткой, за которыми скрываются зеркала. Комната девочки — настоящий оазис покоя и света, где напряженность сведена к минимуму благодаря тактильности и нейтральным оттенкам. Классическую геометрию сглаживают плавные линии мебели и декора. Слева и справа от кровати — симметричные шкафы с округлыми арочными молдингами. «Если вам нужно добиться легкости — смягчайте углы. Этот прием работает как в жизни, так и в дизайне», — дает совет Нино Зварковская. ▸



В дизайне рабочего места для подростка воплощена идея эргономики. «Это пространство организовано таким образом, чтобы все было не только красиво, но и удобно при ежедневном использовании», — говорит архитектор. Ковер, **KULTURAKOVROV**. Винтажный стул, настольная лампа, **Gallery Beke**. Картина «После завтрака», работа Светланы Шибаршиной, **ART&BRUT Gallery**







Знакомство с квартирой начинается с прихожей. При входе гостям сразу бросается в глаза легкая, стремительная лестница на

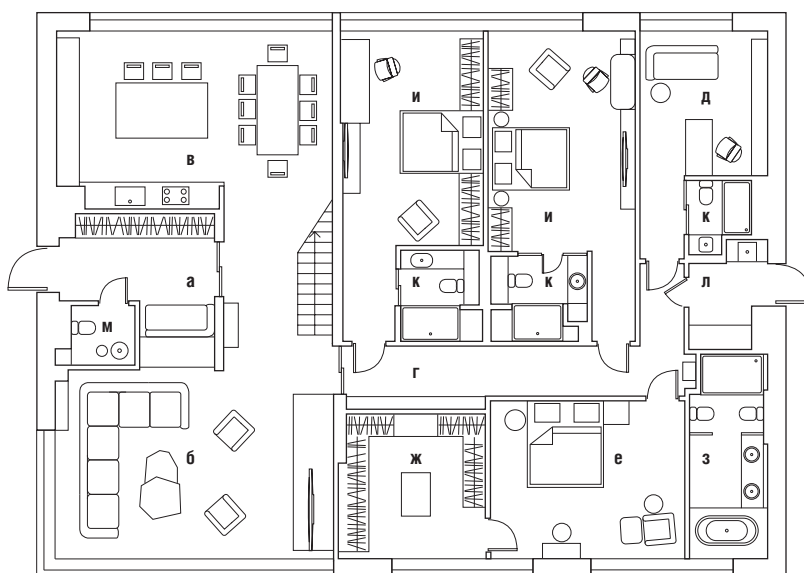
террасу — композиционный центр гостевого пространства. Входная зона отделана кварцитом Patagonia. Банкетка, **Saba Italia**



Преимущество пентхауса — терраса на крыше с видом на старинную Троицкую церковь и исторические кварталы. Неожиданный укромный уголок посреди города позволяет расслабиться за кофейным столиком и провести время с друзьями на открытом воздухе. Кресло Wassily, **Gallery Beke**. Кресло Rapsel, столик Ethnicraft, **L'Appartement**. На столике — кувшин и молочник **Audo Copenhagen**, **L'Appartement**



- а) прихожая
- б) гостиная
- в) кухня-столовая
- г) холл
- д) кабинет
- е) спальня хозяев
- ж) гардеробная
- з) ванная комната
- и) детские комнаты
- к) санузлы
- л) постирочная
- м) гостевой санузел



Автор проекта архитектор **Нино Зварковская, Nino Zvarkovskaya Interior Design** ([www.ninozvarkovskaya.com](http://www.ninozvarkovskaya.com))  
 Поставка ковров компания **KULTURAKOVROV** ([www.kulturakovrov.ru](http://www.kulturakovrov.ru))  
 Поставка картин **Tom Barnabi** ([www.tombarnabi.com](http://www.tombarnabi.com))

Общая площадь 250 м<sup>2</sup>